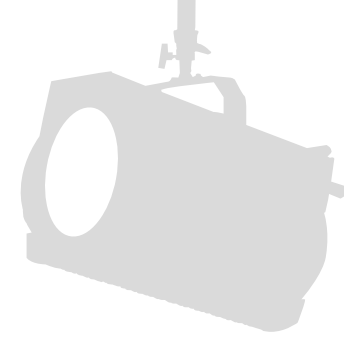




BELEIDSPLAN

DE WIJK DE WERELD 2021-2024
VISIE EN UITGANGSPUNTEN



ONTSTAAN EN ACHTERGRONDEN

Samen leven begint met nieuwsgierigheid naar de ander.

In 2017 startte op initiatief van SPOT Groningen het project De Wijk De Wereld, bedoeld om een Groningse wijk en haar bewoners op sociale en artistieke wijze aan de kunsten en de Stadsschouwburg te verbinden. Het project kwam voort uit de constatering van SPOT dat er bij de organisatie te weinig kennis aanwezig was over de wijken in de stad, en de kunst- en cultuurbeleving van de wijkbewoners. Er bestaat een grote kloof tussen het enorme kunst- en cultuuraanbod dat Groningen te bieden heeft en de vele Stadlers uit alle verschillende wijken, die hun weg naar dat culturele aanbod veelal niet weten te vinden. En, zo constateerde SPOT, er werd te veel vanuit ‘denken over’ geleefd en te weinig vanuit ‘denken met’. Oprechte nieuwsgierigheid naar de ander werd de drijfveer in het starten van een meerjarige programma. In de wijken van Groningen was ook de wereld om te ontdekken. In de wijken van Groningen was ook de wereld aanwezig. De Wijk, De Wereld werd geboren.

Om meer te weten te komen van de inwoners van Groningen, en ook om een meer divers publiek te binden aan cultuur, was het zaak om samen met dat publiek een zoektocht aan te gaan. Vanuit een projectorganisatie nam een team (artistiek leider, productieleider, dramaturg, marketeer) zijn intrek in een bepaalde wijk om deze te leren kennen en om mensen op te zoeken en te enthousiasmeren in het samen maken van een voorstelling. In 2018 waren inwoners van de Groningse wijken Selwerd en Paddepoel de eersten die de sleutel van de Stadsschouwburg kregen, om te gebruiken als buurthuis en maakplek. Na de eerste editie waren zowel de cultuursector als het sociale domein verrast over hetgeen het project bracht aan energie, kracht, talent en verbinding in de wijk.

De afgelopen jaren heeft DWDW een stevige ontwikkeling doorgemaakt. We investeren veel tijd in het leren kennen van de wijk en haar bewoners, hun verhalen, hun dromen en verlangens. Deze zetten we om in kleine scènes, waarin professionele kunstmakers en wijkbewoners samen verbeelden wat belangrijk wordt gevonden. We leggen verbanden met instellingen uit de wijk. We koppelen bewoners, instellingen en kunstenaars aan elkaar en geven hen de Stadsschouwburg als buurthuis en maakplek. DWDW biedt een podium waar mensen het gevoel hebben gezien en gehoord te worden. Er staan geen acteurs maar ‘echte mensen’ op het podium, waardoor de dialoog met het publiek ook anders wordt.

De werkelijke waarde van het project zit in het verbreden van het perspectief: deelnemers aan DWDW hebben nieuwe mensen leren kennen (en soms vriendschappen gelegd), hebben hun grenzen verlegd, zijn uit hun isolement getreden, voelen zich veiliger in de wijk, hebben op een andere manier leren kijken en hebben zich uiteindelijk met trots en lef gepresenteerd. Dat is uiteindelijk de kracht van kunst en van samen kunst maken. Deelnemers zijn niet langer een ‘doelgroep’, maar mensen met een naam, met wensen en verlangens, die gehoord worden. Verschillende maatschappelijke organisaties kwamen op een speelse manier via DWDW bij elkaar. Zorginstellingen, buurthuizen, scholen, culturele instellingen. Ouderen en jongeren, allochtoon en autochtoon. Er vindt een kruisbestuiving plaats tussen cultuur en het sociaal maatschappelijke domein. Uiteindelijk leidt dit tot een fijnere leefomgeving. Op wijk- en op stadsniveau.

Door de ontwikkeling die we hebben doorgemaakt komt er ook van buiten de gemeente Groningen vraag naar het toepassen van onze werkwijze. We willen ons daarom de komende jaren richten op verdere ontwikkeling, verdieping en verbreding van de methode, de doelstellingen en de doelgroepen. Uitgangspunt daarbij is dat we het succes van De Wijk De Wereld willen uitrollen om de kracht van cultuur in brede zin te laten zien, waarbij we tegelijkertijd de organisatorische en financiële grenzen goed afbakenen. In het voorliggende beleidsplan 2021-2024 beschrijven we hoe we de methode verder willen vormgeven en in de praktijk willen brengen.

VISIE EN STRATEGIE

DWDW verbindt het podium of de podiumkunsten met een wijk en brengt de wijk naar het podium.

De Wijk De Wereld verbindt een wijk of dorp en haar bewoners op sociale en artistieke wijze aan de kunsten en cultuurpodia. We willen de (lokale) samenleving laten zien door de ogen van alle verschillende mensen die er deel van uitmaken. We geven een artistieke vorm aan hun blik, in tekst, beeld, muziek of dans. Intiem en aanraakbaar, maar ook abstract en vervreemdend. Zo zetten we de deur open naar elkaars verhalen over en ervaringen met het leven in de wijk.

Na een aantal jaren pionieren, uitproberen en bijschaven, kunnen we concluderen dat we een methode hebben gevonden die werkt in het betrekken van bewoners bij de kunsten en bij hun eigen leefomgeving. Op basis van het proces en de resultaten van de voorgaande edities kunnen we een aantal succesfactoren formuleren die de kern vormen van de methode DWDW en deze ook onderscheiden van andere ‘buurtcultuurinitiatieven’.

Uitgangspunten proces:

1 Het 'sociale' en het 'artistieke' staan niet los van elkaar, maar bevorderen elkaar

Voor DWDW is het sociale en het artistieke van gelijkwaardig belang. Daarmee bedoelen we dat we kunst niet willen instrumentaliseren, dat we kunst niet inzetten om sociale activiteit op gang te brengen, maar dat kunst die eigenschap in zich draagt. Kunst maakt dat je je (indirect) tot iets of iemand anders verhoudt. We werken vanuit de gedachte dat kunst toegang geeft tot elkaars bewustzijn, tot elkaars leefwereld, wat sociale gevolgen met zich mee brengt.

2 Samenwerken met gemeente en wijkteams

In samenspraak met de gemeente (gebiedsteams, dorpencoördinatoren) wordt besloten welke wijk we intrekken: weten wat waar speelt en welke contacten we hebben. De gemeente is partner van DWDW, uitgangspunt is een gelijkwaardige relatie en gemeenschappelijke doelen. Indien op een bepaalde plek een cultuurcoach aanwezig is dan wordt deze opgenomen in het DWDW team.

3 Werken vanuit en in de wijk(/het dorp)

We werken vanuit een vaste uitvalsbasis. Het is heel belangrijk om goed vindbaar te zijn en op een vaste locatie activiteiten en bijeenkomsten te kunnen organiseren.

4 Werken met professionals uit culturele veld, gespecialiseerd in werken met amateurs

Een team van professionele multidisciplinaire makers trekt gedurende een langere periode een wijk of dorp in: we luisteren, kijken, onderzoeken, maken mee, verbinden ons aan de lokale gemeenschap. Dit team (van makers tot productie) heeft het vermogen theater/dans/muziek te maken met mensen en vanuit hun verhalen, ervaringen en kwetsbaarheden.

5 Werken vanuit aandacht en kwetsbaarheid

DWDW vertrekt niet vanuit het probleem, maar vanuit contact en aandacht (is een andere benadering dan die van wijkwerkers/gemeente/hulpverleners). Kwetsbaarheid, het persoonlijke verhaal van deelnemers, staat centraal.

6 Niet talent, maar mens-zijn staat voorop

Aanvullend op punt 5: Mens-zijn staat centraal en is leidend voor hoe we werken, niet het talent van iemand. Dat wil niet zeggen dat we voorbij gaan aan talent, integendeel. Talenten stimuleren we, bieden we de juiste begeleiding en geven we een plek in de voorstelling die de performances 'optilt'. Maar ook bij de grote talenten (die we veelvuldig zijn tegen gekomen) is ons uitgangspunt hun mens-zijn.

7 Voorbij gaan aan de usual suspects

Om voorbij de usual suspects te gaan richten we ons steeds sterker op het benaderen van doelgroepen. Belangrijk daarbij is dat diversiteit wordt nagestreefd en dat verschillende doelgroepen juist met elkaar in contact worden gebracht.

8 Gezamenlijk perspectief bieden

De Wijk De Wereld is toekomstgericht. We kijken samen vooruit en zoeken naar gemeenschappelijkheid in het vormgeven van onze leefomgeving.

9 Borgen

We vertrekken niet zomaar, we zijn geen eendagsvliegen: we borgen. Op elke plek waar we actief zijn wordt samenwerking gezocht met lokale partners en wordt geïnvesteerd in een goede overdracht. We willen hier nog meer investeren, omdat we merken dat het welbekende 'zwarte gat' waar mensen na afloop in dreigen te vallen veel voorkomt. Kennis en kunde worden overgedragen, activiteiten worden waar mogelijk en gewenst voortgezet. De cultuurcoach heeft hierin een zeer belangrijke rol. In de komende jaren moet ook de sociale component van de borging verder vorm krijgen.

Uitgangspunten voorstelling:

1 Multidisciplinaire vormen

De uiteindelijke presentatievorm is multidisciplinair. Er is ruimte voor alle soorten kunst. We zoeken een balans tussen het toegankelijke en het abstracte en zoeken de grenzen op van de kracht van kunst: te vermaken enerzijds en te vervreemden en verwarren anderzijds.

2 Montage-vorm

De montage-vorm biedt de makers en artistieke leiding de mogelijkheid ieder onderdeel van de voorstelling een gepaste vorm te geven die het geheel optilt.

3 Vorm ontstaat en staat niet van te voren vast

We kijken per wijk welke vorm het beste past en welke locatie het meest geschikt is voor de presentatievorm.

4 Waar mogelijk geldt onze formule: de wijk/het dorp neemt de schouwburg over

Aanvullend op punt 2: we geven tijdens de voorstellingsweek het theater een week lang aan de wijk of het dorp, tenzij er geen theater is. Dan zoeken we dus een andere vorm op locatie. (Bijvoorbeeld een audiotour, huiskamervoorstellingen, straattheater, kerkoptredens.. etc).

5 Uitvoering door bewoners, waar nodig samen met professional

Het verhaal en de uiting van dat verhaal door de bewoner heeft prioriteit. Maar omdat we de artistieke kwaliteit van groot belang achten (ook voor de trots en de eigenwaarde van de bewoners) tillen we performances waar nodig naar een hoger niveau door in de uitvoering de professional of een talent te koppelen aan de bewoner(s).

6 Actief publiek werven uit betreffende wijk/dorp voor voorstelling

Onze marketingplannen zijn gericht op het verleiden van de lokale bevolking om naar de voorstellingen te komen. We zetten bewust in op een zo divers mogelijk (nieuw) publiek.

Vanuit de hier gepresenteerde blauwdruk streven we naar verspreiding van onze methode over de provincie Groningen en eventueel daarbuiten. Uitgangspunt is dat we de kracht van onze methode zoveel mogelijk willen verspreiden, waarbij we tegelijkertijd De Wijk De Wereld als 'keurmerk' willen beschermen. Deze gewenste olievlek vergt een andere manier van organiseren dan de eerste periode.

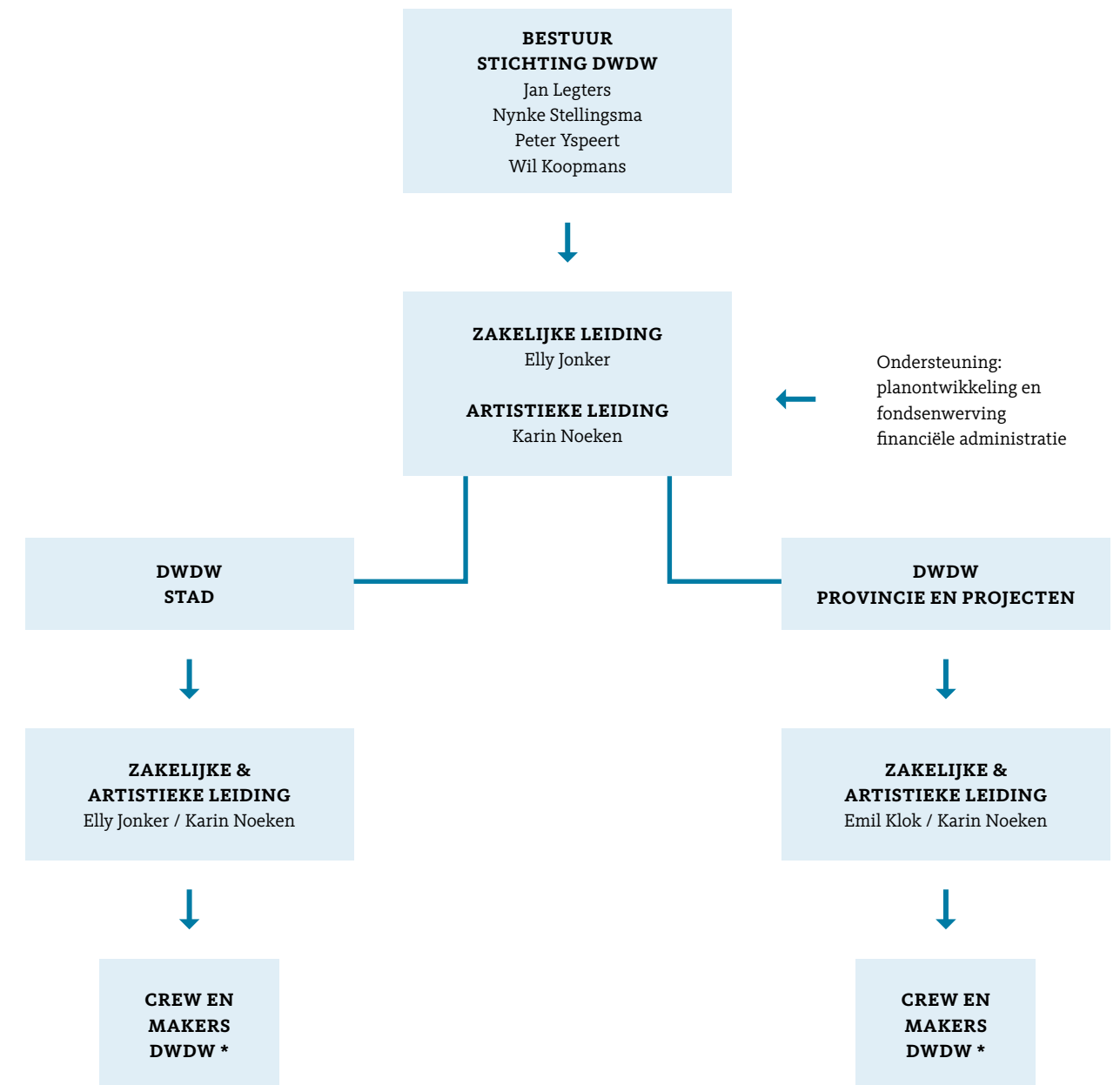
DE ORGANISATIE DWDW

De ontwikkelingen van De Wijk De Wereld geven aanleiding tot een andere manier van organiseren. De uitvoering van DWDW is tijdsintensief, en het kernteam dat de methode heeft ontwikkeld kan niet overal tegelijk zijn. We willen onze vleugels uitslaan, maar tegelijkertijd wel zeker weten dat de door ons ontwikkelde methode gewaarborgd is. SPOT Groningen is belangrijk als co-producent, maar dat geldt niet buiten Groningen-stad. Door de interactie met de schouwburg blijft de betrokkenheid van SPOT heel belangrijk. Op andere plekken zal dit op een andere manier worden vormgegeven.

We hebben ervoor gekozen een organisatorische scheiding aan te brengen tussen stad en provincie. Onder het bestuur ressorteert nu de artistieke en zakelijke leiding. Zij bewaken de koers en leggen verantwoording af aan het bestuur. Daaronder wordt een scheiding aangebracht tussen DWDW Groningen-stad en DWDW Provincie en Projecten. Beide 'takken' krijgen een eigen artistieke en zakelijke leiding, die op de werklocaties een eigen team samenstellen van makers en ondersteunende medewerkers. Daarbij staat aansluiting op de lokale situatie altijd voorop, maar met gebruikmaking van de kennis en expertise van het 'kernteam'. Deze manier van organiseren maakt kwaliteitsbewaking en kostenbeheersing eenvoudiger, terwijl de eigenheid van elke deelnemende regio ook is gewaarborgd.

Organogram

Schematisch ziet het voorgenoemde er als volgt uit:



*Crew DWDW: marketing, productie, dramaturgie, makers worden in overleg met zakelijk en artistiek leider samengesteld.

Het succes van DWDW staat of valt bij een zorgvuldige research en geschikte makers en crew. DWDW staat voor kwaliteit en 'bewaakt' het format zorgvuldig. Daarom worden crew en makers aangesteld door de zakelijk en artistiek leider. Daarbij willen we altijd aansluiten bij en gebruik maken van de lokale mogelijkheden en richten we ons op een versterking van de lokale culturele infrastructuur.

Bestuur/Governance

Het bestuur bestaat uit vier leden: dhr. Jan Legters (voorzitter), mw. Wil Koopmans (secretaris), dhr. Peter Yspeert (penningmeester) en mw. Nynke Stellingsma (algemeen lid).

Bestuursleden ontvangen geen vergoeding voor hun werkzaamheden. Slechts kosten die direct ten behoeve van de stichting worden gemaakt worden vergoed. Bestuursleden vertegenwoordigen gezamenlijk de stichting. Elk bestuurslid heeft een gelijke stem.

Bij opheffen van de stichting komt een eventueel batig saldo ten goede aan een stichting met een soortgelijke doelstelling. De stichting heeft een culturele ANBI status.

Professionele medewerkers aan De Wijk De Wereld worden op projectbasis ingehuurd tegen een marktconforme vergoeding. Daarbij hechten we belang aan de Fair Practice Code. Deze door de sector opgestelde gedragscode gaat uit van een eerlijke beloning voor uitvoerende artiesten, zodat er ook een toekomstbestendige arbeidsmarkt ontstaat in de cultuursector.

Stad versus provincie

De Stad is de bakermat van De Wijk De Wereld, waar het kernteam jaarlijks een andere wijk aan zal doen. In 2021 is dat Vinkhuizen, in 2022 de Oosterpark en in 2023 Ten Boer. Daarna zal opnieuw worden gekeken welke wijken de volgende zullen zijn. De keuze voor een wijk vindt altijd in nauw overleg met de gemeente Groningen plaats. SPOT is daarbij, als founder, de vaste samenwerkingspartner. De wederkerigheid tussen wijk en podium staat voorop bij de projecten in Groningen-Stad.

In de provincie zullen we de komende jaren in elk geval jaarlijks met twee gemeenten samenwerken. In eerste instantie zijn dat de gemeenten Midden-Groningen en Hogeland. In eerstgenoemde gemeente is Kielzog een belangrijke partner, die dezelfde rol vervult als SPOT, en waar ook het podium van het theater onlosmakelijk verbonden is aan het project. Hogeland heeft een heel andere insteek; daar ontbreekt een theater of andere podiumkunstvoorziening en doen we veelal kleine dorpen aan. Maar ook hier geldt dat de keuze voor een dorp of wijk samen met de gemeente wordt gemaakt, om een zo breed mogelijk draagvlak te creëren.

De Wijk De Wereld kan alleen een succes zijn wanneer er intensief wordt samengewerkt met andere partijen. Per locatie kunnen dat andere organisaties zijn, zowel uit de culturele als uit de sociale hoek. Op het moment dat we DWDW op een bepaalde locatie ontwikkelen zoeken we daar geschikte partners bij, die ook een rol kunnen spelen in de borging van het project. Daarbij hebben we een aantal vaste partners, die ons op meerdere locaties kunnen ondersteunen, of die de rol van co-producent op een bepaalde plek op zich nemen (SPOT en Kielzog).

DOELSTELLINGEN

In de oorspronkelijke doelstellingen van de stichting DWDW bestond een sterke koppeling tussen het project DWDW en de in Groningen aanwezige podiumkunstinstellingen. In de afgelopen jaren zijn onze inzichten veranderd en zien we dat deze doelstellingen eigenlijk te eng zijn. Bovendien doen ze deels geen recht aan projecten die we op andere plekken dan de stad Groningen uit willen gaan voeren. Plekken waar soms geen podiumkunstinstellingen aanwezig zijn, laat staan een schouwburg. De methode DWDW neemt niet de podiumkunstinstellingen als uitgangspunt, maar de bewoners.

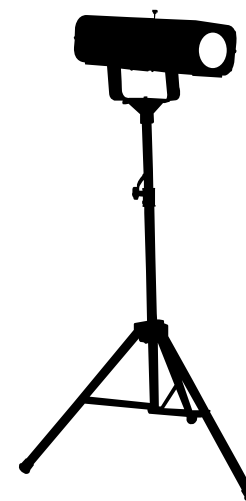
Om recht te doen aan de veranderde inzichten en de stichting ook statutair klaar te maken voor de komende jaren hebben we de doelstellingen van de stichting DWDW gewijzigd. Sinds 11 november 2020 luidt de doelstelling van de stichting als volgt:

“De stichting heeft ten doel om middels cultuurprojecten voor en door bewoners van een wijk of dorp veranderingen in het sociale domein tot stand te brengen. Met behulp van professionele theatermakers en kunstenaars verbeelden we samen met bewoners hun verhalen, creativiteit en geschiedenis en vergroten daarmee de sociale cohesie en inclusie in een gebied.”

De statutaire ontkoppeling van de podiumkunstinstellingen neemt niet weg dat we in de methode DWDW nog steeds streven naar deze koppeling, als onderdeel van het totaaltraject. We beginnen altijd met activiteiten in de wijk en eindigen met een voorstelling. Waar mogelijk in een schouwburg; indien die voorziening niet aanwezig of beschikbaar is zoeken we een andere, passende vorm.

ONTWIKKELING

We willen de methode DWDW nadrukkelijker onderbouwen met wetenschappelijke inzichten en studies naar de effecten, en op basis daarvan nog meer een blauwdruk kunnen geven van de methode. Want hoezeer we ook zouden willen, we kunnen niet op alle plekken De Wijk De Wereld uitrollen met de grondleggers. Dus zullen we kennis en kunde moeten overdragen. Daarbij willen we de impact die DWDW heeft ook aanwenden om verdieping op twee andere vlakken aan te brengen. Op de sociale component en op de versterking van de culturele infrastructuur.



Verdieping vindt plaats op drie onderdelen:

1 Methodologische verdieping ism Onderzoeksinstituut Arts in Society van de RUG

Dat culturele participatieve projecten zoals De Wijk De Wereld bijdragen aan persoonlijke of maatschappelijke ontwikkelingen is breed geaccepteerd, maar niet zo makkelijk te 'bewijzen'. In samenwerking met de Rijksuniversiteit Groningen willen we de komende jaren de impact van DWDW gaan meten. Aan de hand van een inhoudelijke en op de ervaring van mensen gebaseerde effect-evaluatie kan De Wijk De Wereld inschatten welke elementen van het project om welke reden impact hebben gehad. Daarmee is ook naar overheden en subsidiënten het belang van het project helder te maken.

Centraal staat de vraag wat in het proces effectief is om verandering teweeg te brengen. Er wordt gezocht naar causaliteiten met inachtneming van de dynamiek tussen processen, mensen en contexten. Concrete methoden zijn niet veel anders dan bij gebruikelijk kwalitatief onderzoek, en kunnen bijvoorbeeld bestaan uit pre- en post test surveys, interviews en observaties tijdens en na het project. Enige tijd na afloop van het project kan pas worden vastgesteld wat beklijft en welke 'defining moments' in de herinnering blijven hangen. Dit vereist een terugkeer van de onderzoeker na bijvoorbeeld een periode van zes maanden.

2 Verdieping van de sociale component

Binnen De Wijk De Wereld staan aandacht en kwetsbaarheid centraal en benaderen we iedereen als mens, niet als 'doelgroeper' of probleemgeval. We hebben de afgelopen jaren gemerkt dat veel deelnemers aan DWDW zich daar sterk ontwikkelen en beter hun weg kunnen vinden in de wijk, in de wereld. 9 van de 10 deelnemers vindt na afloop zelf zijn weg, maar voor een klein deel resteert een 'zwart gat'. Ze zijn even opgetild door DWDW, maar zonder hulp vallen ze snel (en hard) weer terug op aarde. Deze mensen – in elke editie van DWDW zijn er minstens een handvol – willen we extra kunnen begeleiden. DWDW bestaat in de kern echter uit cultuurmakers, en die zijn er niet om individuele angsten weg te nemen of de juiste hulpverlening te vinden, hoe graag we dat ook zouden willen.

Om ook deze groep ná DWDW hun eigen weg te laten bewandelen gaan we de mogelijkheden onderzoeken om in het team een cultureel-sociaal hulpverlener (en dat is iets anders dan een sociaal-cultureel werker) op te nemen. Hoe deze functie er precies uit moet zien, wat het profiel is en wat de taken, willen we gaan ontwikkelen in samenwerking met de vakgroep social sciences van de Hanzehogeschool Groningen.

3 Versterking van de lokale culturele infrastructuur

De eerste drie jaar is DWDW uitgevoerd met min of meer hetzelfde team van crew en makers. Nu we op meerdere plaatsen gaan werken is dit niet langer houdbaar, zoals eerder al geschetst bij de organisatorische ontwikkelingen. Dit biedt echter ook nieuwe kansen. Doordat we binnen de ontwikkelde methode, en onder auspiciën van een professioneel en kwalitatief hoogwaardig team, nieuwe mensen kunnen opleiden en inwerken, wordt de culturele infrastructuur op lokaal en regionaal niveau versterkt en wordt werkgelegenheid gecreëerd voor mensen in de culturele sector. We proberen altijd aan te sluiten bij dat wat er lokaal is. Of te stimuleren dat er op lokaal niveau extra wordt geïnvesteerd, bijvoorbeeld in cultuurcoaches. Waar dat niet mogelijk is brengen we zelf expertise van buiten mee, maar altijd met een lokaal ontwikkelperspectief in het achterhoofd.

FINANCIIEEL

Stichting DWDW is financieel eindverantwoordelijk voor De Wijk De Wereld. Aangezien er – inherent aan de gekozen werkwijze – weinig middelen binnen kunnen komen uit recettes zijn we voor een groot deel van de inkomsten afhankelijk van overheden en fondsen. Nadat in de eerste jaren middelen op jaarlijkse basis werden vergaard bij een groot aantal fondsen hebben we voor de komende jaren een aantal meerjarige, omvangrijke aanvragen de deur uit gedaan, waarbij een aantal fondsen ook meerjarig heeft toegekend. Dit geeft wat meer zekerheid en een steviger basis om op te bouwen.

Subsidies worden voor het totaalproject aangevraagd, voor een specifieke plek (wijk of dorp) of voor een specifiek onderdeel (bijvoorbeeld een deelproject voor ouderen). Subsidies die voor het totaalproject binnenkomen worden verdeeld over de deelprojecten, naar rato van de omvang. Geldstromen worden ook per plek geadmistreerd, om uiteindelijk gedegen verantwoording af te kunnen leggen. Uiteindelijk is de stichting DWDW verantwoordelijk voor het totaalresultaat.

De meerjarenbegroting ziet er voor de komende jaren als volgt uit (op jaarbasis en uitgaande van een uitvoering in Groningen Stad en twee in de provincie).

UITGAVEN

PERSONEELSKOSTEN / HONORARIA

1	Research	20.000
2	Artistiek leider / conceptontwikkeling	45.000
3	Dramaturgie, regie-assistentie	30.000
4	Zakelijke en organisatorische leiding	30.000
5	Productieleiding	35.000
6	PR medewerker / ontwerp	25.000
7	Decorontwerp en -bouw	10.000
8	Technici	15.000
9	Grafische vormgeving en fotografie	5.000
10	Video	10.000
11	Compositie en liedteksten	3.000

Subtotaal personeelskosten / honoraria **228.000**

PRODUCTIE- EN ORGANISATIEKOSTEN

12	Makers	40.000
13	Materiaalkosten decor/kostuums	20.000
14	Publiciteit: drukwerk, website, advertenties	10.000
15	Magazine	10.000
16	Administratie/huisvesting/bureaunkosten/ verzekeringen	2.500
17	Catering	5.000
18	Zaalhuur / repetitiekosten	15.000
19	Technische middelen	5.000
20	Reiskosten	2.500
21	Programmering op locatie	10.000
22	Productiebudget	5.000

Subtotaal productie- en organisatiekosten **125.000**

Onvoorzien / overig 15.000

Totaal uitgaven **368.000**

INKOMSTEN

1	Recettes en publieksdonaties	25.000
2	Bijdrage SPOT	30.000
3	Gemeente Groningen	60.000
4	Overige gemeenten	20.000
5	Provincie Groningen	40.000
6	Fonds Cultuurparticipatie	100.000
7	NNT	10.000
8	Lokale partners in de provincie	20.000
9	VSB Fonds	20.000
10	Prins Bernhard Cultuurfonds Groningen	5.000
11	JB Scholten HS Kammingafonds	15.000
12	Beringer Hazewinkel	10.000
13	Lokale fondsen	10.000
14	Eigen bijdrage stichting DWDW	3.000

Totaal Inkomsten **368.000**

TOEKOMST

De Wijk De Wereld heeft drie edities achter de rug. In de afgelopen jaren hebben we een tamelijk uniek concept ontwikkeld, dat cultuur verbindt aan het sociale domein, dat bewoners van wijk of dorp daadwerkelijk betreft bij cultuur en de podiumkunsten, dat muurtjes tussen beleidsterreinen afbreekt en partijen samenbrengt. En dat bovenal een blijvend effect heeft op de plek waar we neerstrijken.

Zoals in dit beleidsplan aangegeven zoeken we de komende jaren verbreding en verdieping. Dit doen we omdat we geloven in ons concept en daar een stevige financiële basis onder willen leggen. Uiteindelijk streven we naar opname in de gemeentelijke en provinciale cultuurnota.

BIJLAGE: ORGANISATIEGEGEVENS

Stichting DWDW

Oosterkade 13c
9711 RS Groningen

info@dewijkdewereld.nl
www.dewijkdewereld.nl

KvK: 68881231
IBAN: NL 55 RABO 0320 7131 72

BESTUUR

Voorzitter
Jan Legters

Secretaris
Wil Koopmans

Penningmeester
Peter Yspeert

Lid
Nynke Stellingsma

ARTISTIEKE LEIDING

Karin Noeken
06-52314293
karin@dewijkdewereld.nl

ZAKELIJKE LEIDING

Elly Jonker (voor gemeente Groningen)
06-20188559
ellyjonker@spotgroningen.nl

Emil Klok (voor provincie en projecten)
06-25052947
emil@casavia.nl